

En cas d'anomalie de fonctionnement

IL NE DÉMARRE PAS ?

- Vérifiez l'alimentation de votre prise de courant.
- Vérifiez si la porte est bien fermée.
- Vérifiez qu'un programme a bien été sélectionné.
- Vérifiez que la touche Marche/Arrêt a bien été enfoncée.
- Vérifiez si le robinet d'eau est grand ouvert.
- Vérifiez si le tuyau d'arrivée d'eau n'est pas plié.

IL N'EST PAS ALIMENTÉ EN EAU ?

- Vérifiez si le robinet d'eau est grand ouvert.
- Vérifiez si le tuyau d'arrivée d'eau n'est pas plié.
- Vérifiez le filtre d'arrivée d'eau.
- Vérifiez si le robinet d'eau n'est pas entartré (débit insuffisant).

IL DÉBORDE OU IL FUIT ?

Débranchez et fermez l'arrivée d'eau.

La présence d'eau autour du lave-linge peut être due aussi au fait que votre appareil produit trop de mousse, dans ce cas, vérifiez :

- que vous avez bien utilisé une lessive pour machine,
- que vous n'avez pas versé trop de lessive.

Dans ces deux cas, après avoir épongé, rebranchez le cordon, programmez une vidange si votre machine vous le permet. Enfin recommencez votre programme.

- À la vidange : vérifiez si la pompe n'est pas bouchée.
- Au remplissage : vérifiez si le filtre d'arrivée d'eau est correctement placé.
- Au robinet : vérifiez l'état du joint ; changez-le en cas de besoin.
- Au tuyau : s'il est endommagé, changez de tuyau.

Une fois le robinet fermé, votre lave-linge continue-t-il à fuir ?

IL NE TOURNE PAS AU LAVAGE ?

- Si l'eau est très froide, elle doit chauffer un certain temps avant que le tambour ne se mette à tourner.
- Le lave-linge est-il correctement alimenté en eau ?

IL NE CHAUFFE PAS ?

- Est-ce en cours de lavage ? L'appareil nécessite un certain temps de chauffage.
- Le thermostat est-il bien positionné ?

IL CHAUFFE TROP ?

Le programmeur se bloque-t-il ? À quel endroit ?

IL NE VIDANGE PAS ?

- Le filtre de la pompe de vidange est-il bien nettoyé ?
- Sur quel programme ? Vérifiez l'Arrêt cuve pleine.

IL N'ESSORE PAS ?

L'essorage est-il déprogrammé (touche Arrêt cuve pleine ou Programme sans essorage) ?

LE PROGRAMME SE BLOQUE EN COURS DE ROUTE ?

- Vérifiez la mise sous tension (le disjoncteur ou les fusibles ont peut-être sauté parce qu'un autre appareil s'est mis en route).
- Vérifiez si le tuyau de vidange n'est pas plié.

À quel moment ?

- Au lavage : problème de température.
- Au rinçage ou en début de remplissage : vérifiez l'Arrêt cuve pleine.

IL FAIT DISJONCTER ?

- Est-ce le disjoncteur ou les fusibles qui sautent ?
- Vérifiez la mise sous tension (le disjoncteur ou les fusibles ont peut-être sauté parce qu'un autre appareil s'est mis en route).
- Vérifiez s'il n'y a pas plus d'appareils en fonctionnement que votre disjoncteur ne peut en supporter.

À quel moment ?

- Au lavage : appelez le service après-vente Envie.
- Au rinçage/essorage : il y a peut-être un mauvais contact ?

IL FAIT DU BRUIT OU VIBRE ANORMALEMENT ?

- Vérifiez si votre lave-linge est stable et bien calé.
- Vérifiez si votre lave-linge est suffisamment rempli (il y a une charge minimale à respecter).
- En vidange : vérifiez si le filtre est propre et correctement en place.
- À l'essorage : votre lave-linge est peut-être trop rempli ?

LE LINGE EST MAL OU PAS DU TOUT RINCÉ ET ESSORÉ ?

- Vérifiez si le filtre est nettoyé et correctement en place.
- Vérifiez si le tuyau de vidange n'est pas plié.
- Vérifiez qu'aucune petite pièce de linge (ex : mouchoir, chaussette...) n'obstrue le fond de la cuve.
- Vérifiez la dureté de l'eau (cf. page "Utilisation").

LE LINGE EST MAL LAVÉ ?

- Vérifiez si le bac à poudre n'est pas bouché par de la poudre mal diluée.
- Vérifiez si le programme choisi est approprié au linge à laver.
- Vérifiez si l'appareil est trop rempli.

Si, malgré ces conseils, vous n'avez pas trouvé de solution au problème, le service après-vente Envie est à votre disposition.

25 ans d'expérience dans la rénovation et la vente d'électroménager à petits prix et garantis 1 an.

 **envie**
L'électroménager rénové-garanti

MODE D'EMPLOI

Depuis 1984, le réseau d'entreprises sociales Envie requalifie professionnellement et socialement des personnes en situation d'exclusion par une activité économique de rénovation et de vente d'appareils électroménagers dans les magasins Envie et une activité de collecte et de recyclage des Déchets d'Equipements Electriques et Electroniques, les DEEE.



Conseils malins ENVIE

- Utilisez la touche ECO qui vous permettra d'économiser jusqu'à 25 % d'énergie.
- Evitez les prélavages.
- Une machine à laver à 90° = 3 machines à 30° ou 40°, faites des économies en diminuant la température.

www.envie.org

Imprimerie du Bocage - Les Lucs - 02 51 46 59 10 - Imprim'Vert

Le lave-linge

Vous venez d'acheter un appareil Envie.
Cet appareil a été contrôlé rigoureusement avant sa mise en vente. Notre service après-vente reste à votre disposition au numéro de téléphone ci-dessous :

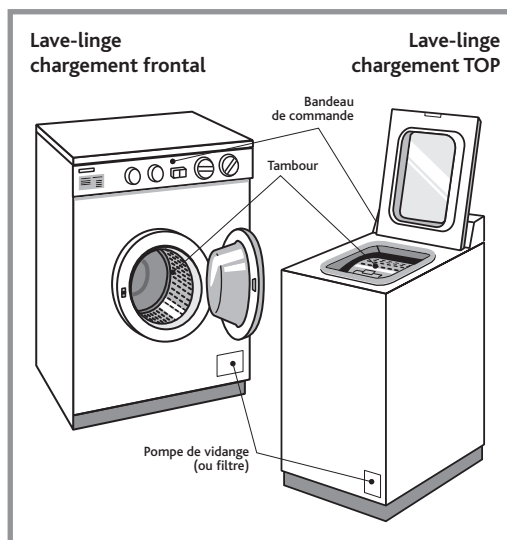
VOTRE MAGASIN



 **envie**
L'électroménager rénové-garanti

La responsabilité d'Envie, ainsi que sa garantie ne peuvent être engagées pour une erreur lors des manipulations préconisées par ce livret.
La garantie Envie n'est applicable que pour une utilisation DOMESTIQUE de l'appareil.

Pour essayer de comprendre



Installation

Envie peut assurer la livraison et la mise en service (sur branchement existant et conforme). Si vous préférez installer votre lave-linge vous-même, voici comment faire.

TRANSPORT

Il faut essayer de transporter votre lave-linge à la verticale.

- Vérifiez après le transport si la porte du tambour s'ouvre correctement et si elle est bien horizontale.
- Un ressort de maintien du tambour peut se détacher lors d'une mauvaise manipulation pendant le transport. Contactez le service après-vente Envie qui interviendra sur devis.

OÙ ET COMMENT LE PLACER ?

- Placez votre lave-linge en un lieu non exposé au gel.
- Si vous placez votre machine à côté d'un autre appareil ou d'un meuble, nous vous conseillons de toujours laisser entre eux un espace pour faciliter la circulation de l'air.

Blocage de l'appareil

- Si votre lave-linge est équipé de roulettes, utilisez le levier situé en bas et à l'avant pour bloquer l'appareil avant la mise en service.
- Stabilisez l'appareil au moyen des pieds réglables.

BRANCHEMENTS

ALIMENTATION ÉLECTRIQUE

- Avant de brancher votre lave-linge, le THERMOSTAT de votre appareil doit être sur STOP ou L'INTERRUPTEUR sur ARRÊT.
- Vous devez exclusivement le brancher sur une prise de courant avec prise de terre, conforme aux normes en vigueur et protégée par un coupe-circuit calibré à 10/16 ampères.

⚠ Ne branchez pas plusieurs appareils sur la même prise, en utilisant une multiprise, vous risquez l'incendie.

Conseils pour l'installation électrique de votre appareil :

- N'utilisez pas de prolongateur, adaptateur ou prise multiple.
- Ne supprimez jamais la mise à la terre.
- La prise de courant doit être facilement accessible mais hors de portée des enfants.

Pour votre sécurité, il est impératif de vous conformer aux indications données ci-dessus.

Nous ne pouvons pas être tenus pour responsable de tout incident causé par une mauvaise connexion électrique.

ARRIVÉE D'EAU

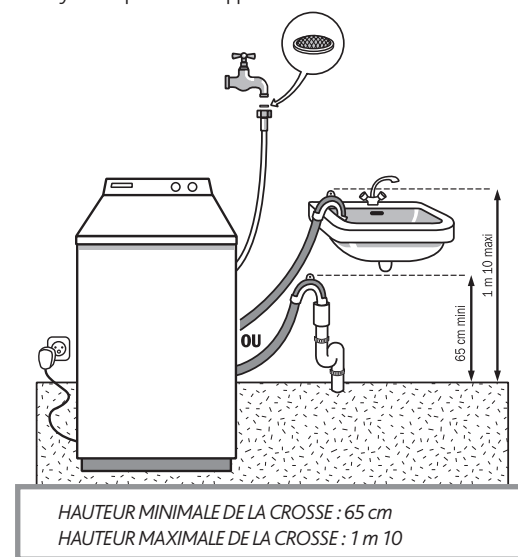
Prévoyez une distance d'un mètre entre l'arrivée d'eau et la prise de branchement électrique.

ÉVACUATION DES EAUX USÉES

Raccordez le tuyau de vidange, après avoir monté à l'extrémité de ce dernier la crosse fournie dans la machine :

- soit de façon provisoire, sur un évier ou une baignoire,
- soit, de façon permanente, sur un siphon ventilé.

Les eaux usées s'évacuent dans un évier ou par l'intermédiaire du tuyau souple fixé à l'appareil.



Entretien

Débranchez le lave-linge et coupez l'arrivée d'eau avant toute intervention.

⚠ NE PAS utiliser de poudres ABRASIVES, d'éponges MÉTALLIQUES ou de grattoirs, de produits à BASE D'ALCOOL, d'alcool à brûler, de DILUANT.

La carrosserie et le bandeau

Nettoyez-les soigneusement avec une éponge imbibée d'eau savonneuse.

Les bacs à produits

Une fois par trimestre, nettoyez, en y versant de l'eau bouillante, l'intérieur des bacs.

Le filtre d'arrivée d'eau

Nettoyez le filtre sous l'eau courante au moins une fois par mois minimum, en détachant bien les morceaux de calcaire.

La cuve, le tambour, la résistance

En cas de dépôt de calcaire, utilisez un produit détartrant spécial pour lave-linge.

Les tuyaux

Il faut impérativement remplacer les tuyaux dès que le moindre fendillement apparaît.

Si vous déménagez ou s'il y a un risque de gel

Faites une vidange complète de la machine (cf. Pompe de vidange).

La pompe de vidange (ou filtre)

Une fois par mois au minimum, il faut nettoyer la pompe qui se situe à l'avant ou à l'arrière de la machine.

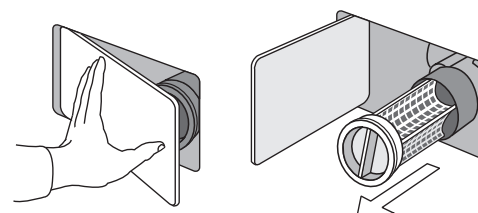
Si la cuve est pleine, prévoir une serpillière et une bassine. Videz l'eau de l'appareil par la crosse de vidange dans la bassine.

- Appuyez pour ouvrir la trappe. Débloquez le bouchon de la pompe, puis écartez légèrement pour que l'eau s'écoule.

- Retirez le bouchon puis le filtre.

- Retirez les déchets et nettoyez le corps de pompe. Vérifiez la libre rotation des pales et s'il faut les débloquent, munissez-vous d'un tournevis. Nettoyez le filtre sous l'eau courante.

- Après le nettoyage, remettez le filtre puis le bouchon en place et verrouillez bien pour éviter les fuites d'eau.



Utilisation

- Pour une machine à chargement frontal : ouvrez le hublot pour accéder au tambour.
- Pour une machine à chargement horizontal : ouvrez le couvercle, puis la porte du tambour.
- Introduisez le linge déplié dans le tambour sans le tasser. N'utilisez aucun solvant, détachant ou aérosol. La mise en marche n'est possible que si le hublot ou la porte et le couvercle sont bien fermés.
- À la fin du programme, mettre l'interrupteur sur Arrêt. Il faut attendre de 10 secondes à 3 minutes avant de pouvoir ouvrir.

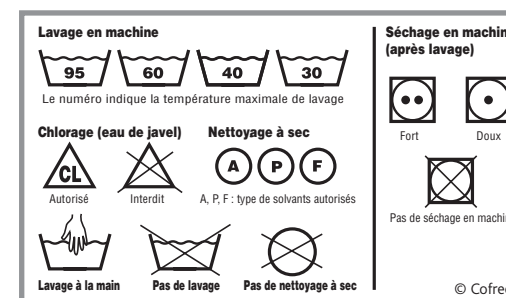
⚠ N'essayez jamais de forcer l'ouverture, respectez le système de sécurité.

TRIEZ VOTRE LINGE

Le tri du linge se fait selon les fibres et les couleurs. Vous pouvez laver ensemble :

- blanc et couleurs grand teint ;
- couleurs bon teint et synthétiques résistants ;
- synthétiques fragiles et couleurs délicates ;
- laine et linge délicat.

Ne mélangez pas les couleurs sombres et les couleurs claires. Lisez impérativement les étiquettes et conformez-vous à leurs indications.



TESTEZ LES COULEURS

• Au premier lavage, un linge de couleur déteint souvent (sauf s'il est garanti grand teint). Ensuite il se stabilise.

• Avant de le mettre en machine, faites le test suivant : prenez une partie non visible du linge. Humectez-la d'eau chaude. Pressez-la ensuite dans une étoffe blanche. Vous verrez ainsi s'il déteint ou non.

- S'il ne déteint pas, vous pouvez le laver en machine. S'il déteint, lavez-le à la main.



N'ABÎMEZ PAS VOTRE LINGE

Videz les poches. Retournez les vêtements pelucheux ou molletonnés ainsi que les poches. Fermez les fermetures à glissière et à pression, bouclez les ceintures.

Enlevez les crochets des voilages ou nouez un torchon autour. Retirez les boutons mal cousus, les épingles, les agrafes, les baleines de col. Nouez les ceintures, les rubans de tabliers, les cordons, etc.

CHOISISSEZ LE PROGRAMME

Le choix du programme se fait en fonction de la nature du linge, de son degré de salissure et de sa quantité. Si vous devez laver différentes fibres en même temps, programmez votre lave-linge selon la fibre la plus sensible.

EN RÈGLE GÉNÉRALE

Pré-lavage	Linge très sale
Lavage normal	90° C Coton 60° C Couleurs et fibres mélangées 40° C Fibres mélangées synthétiques
Lavage délicat	40° C Délicat fragile 30° C Laine 18° C Soie
Touche éco	Limitation du chauffage à 60° C et/ou consommation d'eau moindre
Demi-charge pleine.	Limite la consommation d'eau. À utiliser pour une machine à moitié pleine.
Arrêt cuve pleine	Arrête le programme avant l'essorage, cuve pleine d'eau. En cas d'attente, le linge ne se froisse pas : l'essorage reste à faire. Le linge très fragile (voilages, tissus très fin) peut être sorti avant l'essorage.

LE POIDS DU LINGE

⚠ Ne SURCHARGEZ PAS et NE TASSEZ PAS LE LINGE dans votre lave-linge.

Exemples de poids moyen de quelques pièces de linge sec :

Tee-Shirt coton grande taille	150 g
Blue-jean adulte	800 g à 1 kg
Housse de couette	1,5 kg
Grande serviette éponge	700 g

En moyenne, un lave-linge en programme long peut contenir 5 kg de linge sec ; en programme court, 2,5 kg de linge sec.

LE BON REMPLISSAGE

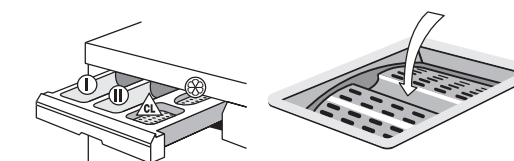
Le tambour peut être rempli :

- en totalité, mais sans pression excessive, pour le linge de coton, lin, métis ;
- à moitié de son volume pour les fibres synthétiques et les cotons traités ;
- au tiers environ de son volume, pour les articles très fragiles, tels que les voilages ou les lainages.

PRODUITS ET BOÎTES À PRODUITS

Important :

pour un remplissage correct des bacs à produits, ne pas dépasser le niveau maximum (MAX).



La lessive

Respectez les doses prescrites par les fabricants de lessive. Versez les doses de lessive :

- dans les **bacs I** et **II** pour un lavage avec pré-lavage ;
- dans le **bac II** pour un lavage simple.

Conservez votre lessive dans un endroit sec.

L'assouplissant

Versez-le dans le bac bleu ou le bac signalé par le sigle : petite fleur.

L'eau de Javel

Versez-la dans le bac jaune ou le bac signalé par le sigle : triangle CL.

Diluez l'eau de Javel concentrée avant de l'utiliser : ajoutez suffisamment d'eau à une dose de 25 cl pour obtenir 1 litre d'eau de Javel à 12°, prête à l'emploi. N'utilisez pas trop souvent d'eau de Javel si votre cuve est en émail, ce produit attaque l'émail.

S'il n'y a pas de bac

- Versez la lessive sur le tambour à l'endroit approprié.
- Introduire manuellement l'assouplissant avant le dernier rinçage.
- Introduire manuellement l'eau de Javel au premier ou second rinçage.

TRAITEMENT DES TACHES DIFFICILES

Les taches de transpiration, sang, fruit, vin, chocolat, disparaissent généralement avec les lessives contenant des éléments biologiques, mais d'autres taches nécessitent un traitement spécifique avant la mise en machine. Faites d'abord un essai sur un endroit peu visible du textile et rincez abondamment. Si vous appliquez un détachant, commencez toujours par l'extérieur de la tache pour éviter les auréoles. **Nous vous rappelons que, en général, les taches traitées immédiatement s'éliminent facilement. Par contre, les taches anciennes qui ont été repassées ou séchées en tambour ménager, ne peuvent plus être enlevées.**

EAU DOUCE, EAU DURE

Vous pouvez diminuer la quantité de lessive si votre eau est douce. Il faut l'augmenter si votre eau est dure. Pour connaître la dureté de votre eau, renseignez-vous auprès de votre mairie.